

Visie Naerebout Combinatie

Inhoud

Missie	3
Visie	3
Leidende principes	3
Uitdagingen en kansen	4
Hoofdaannemers	5
Samenwerking	5

Naerebout Combinatie

De Naerebout Combinatie bestaat sinds juli 2022 en is een samenwerkingsverband tussen de hoofdaannemers Amarijn en Emergis en een aantal onderaannemers. Gezamenlijk hebben de deelnemers een contract met de gemeente Vlissingen voor ondersteuning vanuit de Wmo (wet maatschappelijke ondersteuning).

Missie

Door een integrale aanpak van de ondersteuningsvraag, het zo efficiënt en doelgericht mogelijk inzetten van ondersteuning, en intensieve samenwerking zowel binnen als buiten de combinatie werken wij mee aan een Vlissingen waar zowel nu als in de toekomst elke inwoner mee kan doen en indien nodig de juiste ondersteuning ontvangt. De zelfredzaamheid en samenredzaamheid van de inwoner(s) staat hierbij centraal. Wij geloven in de kracht van de inwoner en stimuleren het benutten van eigen mogelijkheden en die van het netwerk.

Visie

Wij streven naar een vitaal Vlissingen waar iedere inwoner zich welkom en thuis voelt. We kijken altijd naar wat de inwoner nog wél kan en stimuleren fysieke en mentale gezondheid, zowel op individueel als op collectief niveau. Het opbouwen en onderhouden van een netwerk is hierbij van cruciaal belang. Vlissingers nemen zelf de regie en ondersteunen elkaar waar mogelijk zodat professionele ondersteuning beschikbaar blijft voor de meest kwetsbare inwoner.

Leidende principes

Om onze missie en visie vorm te geven werken we met de volgende leidende principes.



Naerebout Combinatie

0118 - 448 306 • naereboutcombinatie@amarijn.nl
www.naereboutcombinatie.nl

vs. 02 | oktober 2025

Positieve Gezondheid

Wij werken vanuit Positieve Gezondheid: 'Positieve Gezondheid is een bredere kijk op gezondheid, uitgewerkt in zes dimensies. Met die bredere benadering draag je bij aan het vermogen van mensen om met de fysieke, emotionele en sociale uitdagingen in het leven om te gaan. En om zo veel mogelijk eigen regie te voeren.'¹

Zelfredzaamheid

We vinden het belangrijk dat de inwoner of het gezin zoveel als mogelijk de eigen kracht benut. In het kader van Positieve gezondheid houdt de inwoner zoveel mogelijk zelf de regie. We nemen als uitgangspunt wat nog wél kan. Het accent ligt op de inwoner zelf, op diens veerkracht.

Samenredzaamheid

We dragen bij aan een inclusieve samenleving waarin iedereen welkom is en erbij hoort. We gaan ervan uit dat iedereen graag een steentje bijdraagt en een ander helpt. We stimuleren de inwoner de mogelijkheden van het eigen netwerk te benutten en het eigen netwerk te versterken. In samenwerking met andere organisaties dragen we bij aan het vergroten van de zelf- en samenredzaamheid van de inwoners van Vlissingen.

No wrong door

Waar de inwoner zich ook meldt, er wordt altijd ondersteuning geboden of de inwoner wordt doorverwezen naar de juiste partner. Onze samenwerkingspartners zijn op de hoogte van de ondersteuning die wij kunnen bieden en wij zijn op de hoogte van hun mogelijkheden. Hiermee voorkomen we dat inwoners 'van het kastje naar de muur' worden gestuurd en dragen we bij aan de toegankelijkheid van zorg.

Matched care

'Matched care' houdt in dat we de ondersteuning zo lang als nodig, maar zo kort als mogelijk inzetten en dat we de juiste ondersteuning bieden op de juiste plaats door de juiste persoon. De ondersteuning is helemaal op maat afgestemd voor de inwoner of het gezin. We maken hierbij gebruik van ons integrale aanbod en waar nodig worden er meerdere vormen van ondersteuning tegelijk ingezet en/of zoeken we de samenwerking op met andere organisaties. We spreken hierbij bij voorkeur niet van op- of afschalen maar concentreren ons op het borgen van de continuïteit van de ondersteuning.

Fluiditeit en flexibiliteit

In het verlengde van 'matched care' liggen de begrippen 'fluiditeit en flexibiliteit'. We zijn door intensieve samenwerking flexibel in de ondersteuning die we inzetten en we zorgen ervoor dat de verschillende ondersteuningsproducten die een inwoner ontvangt vloeiend (fluïde) in elkaar overlopen. Dit doen we door regelmatig de processen met elkaar af te stemmen en door met elkaar in gesprek te blijven. We leveren maatwerk waarbij we over regels heen denken met duurzaam perspectief. We acteren op die dimensie van positieve gezondheid waar de ondersteuning op dat moment het meest passend is. Dat is niet per definitie de dimensie waar de ondersteuningsvraag lijkt te liggen.

Een gezin heeft meer ondersteuning nodig dan het voorliggende veld en de Buurtteams kunnen bieden. Het Aanmeldteam van de Naerebout Combinatie inventariseert met het gezin wat er werkelijk nodig is. Zij gaan niet meteen uit van het inzetten van jeugdzorg en hebben als doel 'rust in het gezin creëren'. Dan kan blijken dat huishoudelijke ondersteuning kan zorgen voor meer structuur en rust zodat ouders toekomen aan opvoedtaken. Vanuit het 'Matched Care' principe, wordt kortdurend huishoudelijke ondersteuning en tijdelijke begeleiding ingezet. Zodra de situatie is gestabiliseerd, kan het gezin zonder de ondersteuning weer verder begeleid worden vanuit de Buurtteams, met vrijwillige ondersteuning door het netwerk in het voorliggende veld.

Uitdagingen en innovatie

Er is een groeiende kloof tussen de vraag en het aanbod van ondersteuning. Terwijl de ondersteuningsvraag toeneemt, is er steeds meer krapte op de arbeidsmarkt. De toegankelijkheid van ondersteuning staat hierdoor onder druk. Ondersteuningsvragen en -behoeften veranderen, verbreden en worden complexer. We hebben een beperkt budget om deze uitdagingen het hoofd te bieden.

Om de ondersteuning toegankelijk en betaalbaar te houden zetten we in op innovatie in de breedste zin van het woord. We ontwikkelen ons voortdurend op dit gebied door kennisdeling, inspiratie uit goede voorbeelden en het volgen van relevante ontwikkelingen.

We maken gebruik van de nieuwste technologie en ontwikkelen werkwijzen en slimme oplossingen die passen bij het veranderende zorglandschap. Onze focus ligt onder meer op:

- **Preventie:** vroegtijdig signaleren en ondersteunen voorkomt zwaardere problematiek.
- **Technologie:** we versterken en vernieuwen onze dienstverlening door gebruik te maken van technologie en innovatieve producten. Deze toepassingen helpen inwoners om langer zelfstandig thuis te blijven wonen. Digitalisering van het netwerk maakt het bijvoorbeeld mogelijk om contact te onderhouden met hulpverleners, mantelzorgers en andere mensen uit het netwerk. Digitale oplossingen bieden praktische ondersteuning en dragen bij aan het voorkomen en verminderen van eenzaamheid. Tegelijkertijd blijven we aandacht houden voor het belang van persoonlijk en menselijk contact.
- **Procesoptimalisatie:** We zitten in op de versterking van de zorg- en administratieprocessen. Door steeds weer kritisch naar onze processen te kijken, werken we efficiënter. We dragen er zorg voor dat de processen bij iedereen bekend zijn en dat deze helder zijn. Hoe duidelijker de kaders, hoe makkelijker je hier binnen kunt bewegen. We evalueren daarom de processen regelmatig met onze samenwerkingspartners en passen deze aan wanneer de omstandigheden hier om vragen.

Hoofdaanemers

De hoofdaanemers Amarijn en Emergis staan achter de visie van de Naerebout Combinatie en de visies van de organisaties sluiten goed aan bij die van de Naerebout Combinatie.

Visie Amarijn

'Amarijn staat voor: "Het leven kunnen leiden dat je liefhebt, op de plek waar jij je thuis voelt en dicht bij jezelf". Vanaf het moment dat de eerste vraag om ondersteuning klinkt, tot er intensieve verpleeghuis- of

hospicezorg nodig is bieden wij levensloopzorg. Met onze deskundigheid als gids staan wij cliënten waar nodig bij in het proces van ouder worden, vanuit een gelijkwaardige positie, samen met het netwerk van de cliënt. Hierbij hebben wij oog voor de behoeften op alle levensgebieden van onze cliënten.²

Visie Emergis

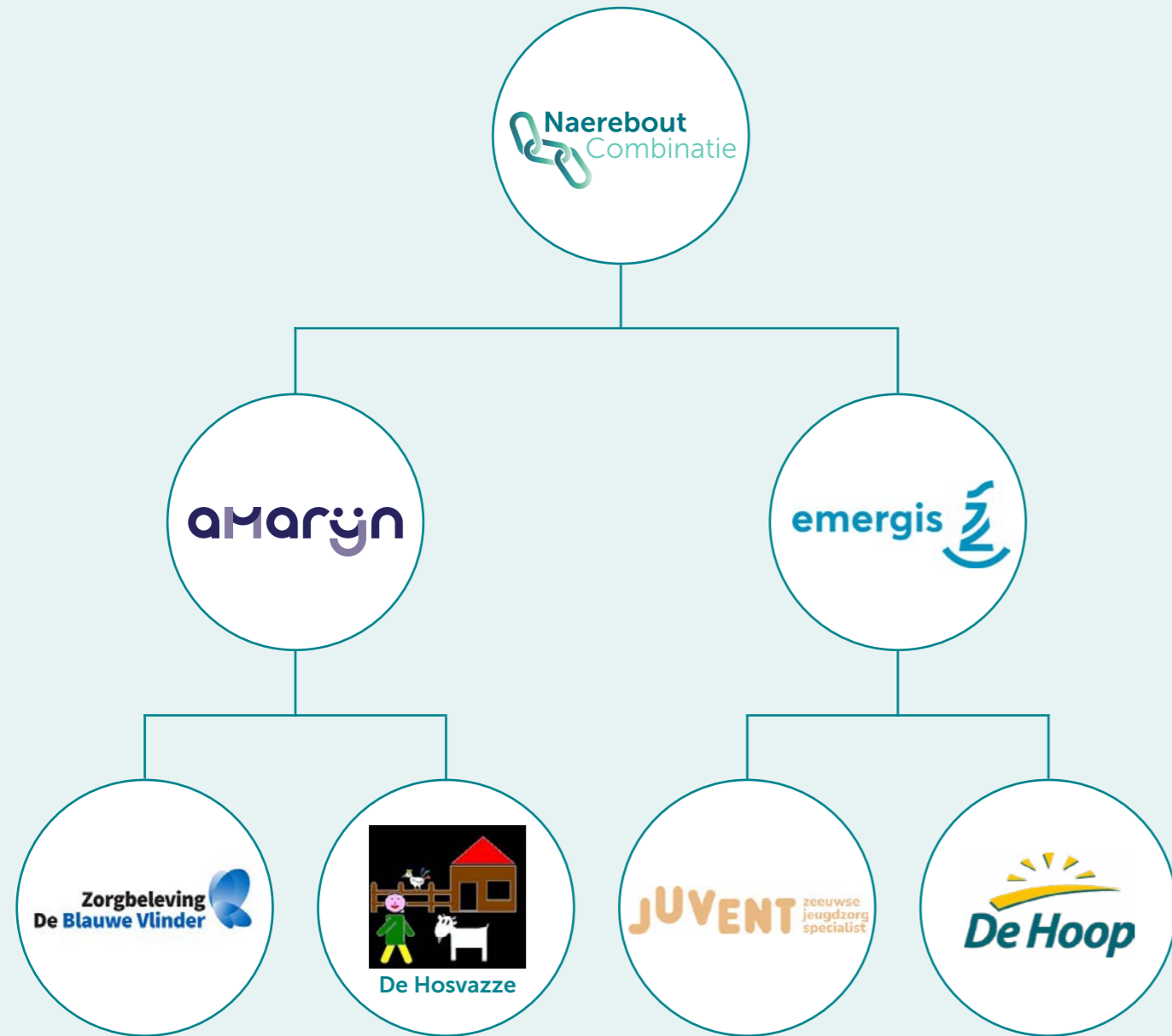
'Wij gaan voor een gezonde, mentaal veerkrachtige, inclusieve samenleving waarin iedereen welkom is en mee kan doen. Bij ons staat de mens centraal en niet de diagnose. Het versterken van de mentale kracht van mensen, gezinnen, gemeenschappen en Zeeland als geheel staat voorop. We werken als Emergis hierin samen met iedereen die hier een bijdrage aan kan leveren. Een goede mentale gezondheid is van iedereen.'³

Samenwerking

Samenwerking is essentieel voor het in praktijk brengen van onze missie en visie. We werken dan ook intensief samen binnen de combinatie, maar ook met diverse partijen buiten de organisatie. Door samen te werken, komen we tot een integrale aanpak van vraagstukken, precies afgestemd op wat de inwoner of het gezin nodig heeft. In een traject met een inwoner, werken wij samen met de inwoner. Partnerschap gaat uit van de krachten van ieders kunnen; die van de inwoner en die van de professional. We verbinden inwoners en organisaties en zorgen voor samenhang. We dragen trajecten aan elkaar over, of trekken samen op in trajecten.

De Naerebout Combinatie deelt zowel passief als actief expertise. Passief is 'op bestelling': de samenwerkingspartners kennen elkaar en weten wie ze in kunnen schakelen als er specifieke expertise nodig is. Actief wordt er expertise gedeeld door elkaar op de hoogte te houden van de nieuwste ontwikkelingen en door informatie te geven als er kennishiaten worden geconstateerd.

Hoofd- en onderaannemers



Samenwerkingspartners



